

嘉義縣111年 竊盜案件分析

資料時間：111年1月至12月止



嘉義縣警察局會計室 編製

中華民國 112 年 7 月

目 錄

壹、前言.....	1
貳、統計名詞定義.....	2
參、嘉義縣竊盜案件概況.....	3
一、竊盜案件發生概況.....	3
二、竊盜案件破獲情形.....	5
三、竊盜案件嫌疑犯特性.....	6
肆、結語.....	12
伍、資料來源.....	14

壹、前言

隨著經濟蓬勃發展與時代科技進步，犯罪技巧及工具不斷推陳出新、日新月異，各類犯罪手法層出不窮，犯罪種類亦愈趨多元，其中竊盜犯罪是犯罪類型中常見的一種，本局近年亦列入年度施政計畫加強檢肅竊盜，竊案的發生，除了造成個人的財產損失、人員的傷害外，更造成整個社會的不安全感、對環境的不信賴，影響到社會氛圍，尤其竊盜犯罪日趨進步，並且有組織化與職業化的趨勢，故如何做好事前防患和打擊犯罪，遏止對犯罪心存僥倖之人，並營造一個人民安居樂業的社會，實為政府施政的首要目標。

本分析係依據近5年來嘉義縣竊盜案件的發生及破獲情形概況、嫌疑犯年齡、教育程度、性別、職業等面向進行簡要敘述及分析，依近5年資料顯示，就竊盜案件破獲情形，發生數從107年949件降低至111年814件，破獲數從107年837件降低至111年801件，破獲率則從107年88.20%提升至111年98.40%。就竊盜案件犯罪率觀察，111年竊盜犯罪率為每十萬人165.87件，為近5年最低。藉由本文之分析，期能從中得知相關訊息，提供制定竊盜案件之對策，幫助防杜竊盜案件犯罪於開始，降低未來本縣竊盜案件發生率，進而保障民眾的生命及財產安全。

貳、統計名詞定義

一、普通竊盜：指意圖為自己或第三人不法之所有，而竊取他人動產之犯罪行為；不含重大竊盜及車輛竊盜。

二、重大竊盜：指竊盜案件具有下列情形之一者：

1. 失竊物總值新臺幣一百萬元以上案件。
2. 竊盜槍械、軍火、爆裂物或國防、交通、學術上之重要設施或器材案件。
3. 被害人為具外交身分之外籍人員，或來訪之外籍貴賓案件。
4. 竊盜重要儀器、文件等影響國家安全或社會秩序情節重大案件。

三、犯罪率：發生數／期中人口數×100,000

四、破獲率：破獲數／發生數×100%

五、犯罪人口率：嫌疑犯人數／期中人口數×100,000

六、增減率：[(當期數值 - 前期數值)／前期數值]×100%。

七、期中人口數：(年初人口數+年底人口數)／2

參、嘉義縣竊盜案件概況

一、竊盜案件發生概況

全般刑案發生件數111年5,867件，較107年6,537件減少670件，竊盜案件111年814件，亦較107年949件減少135件，觀察近5年資料，竊盜占刑案之比重於111年13.87%，相較107年14.52%，減少0.65個百分點，詳見圖1。

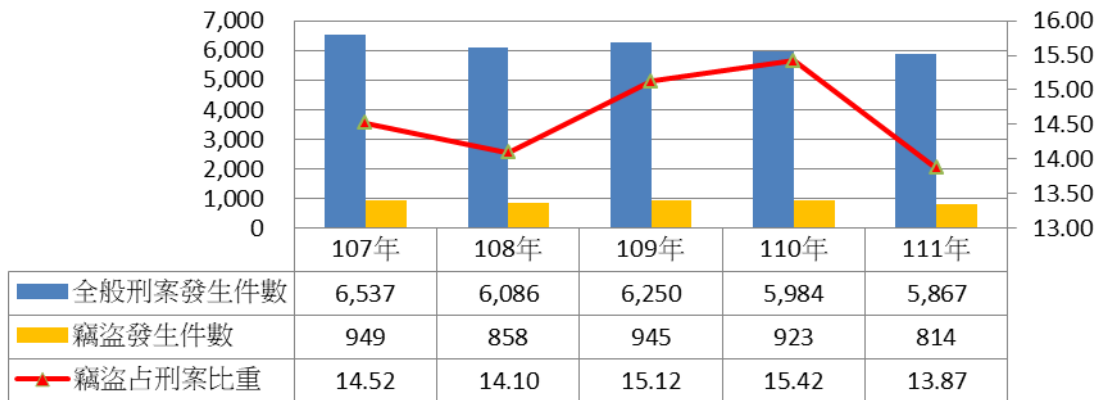


圖1、近5年竊盜案件占全般刑案比重

竊盜案件區分為重大竊盜、普通竊盜、汽車竊盜、機車竊盜，其中111年普通竊盜751件(占92.26%)、機車竊盜48件(占5.90%)、汽車竊盜15件(占1.84%)，觀察近5年各類竊盜案件發生情形，普通竊盜發生件數由減少趨於增加再減少，且比重有逐年增加趨勢，詳見圖2、表1。

表1、嘉義縣各類竊盜案件發生件數

案類別	110年		111年		與110年比較	
	件數	結構比	件數	結構比	增減數	增減率
合計	923	100.00	814	100.00	-109	-11.81
重大竊盜	1	0.11	-	-	-1	-100.00
普通竊盜	848	91.87	751	92.26	-97	-11.44
汽車竊盜	19	2.06	15	1.84	-4	-21.05
機車竊盜	55	5.96	48	5.90	-7	-12.73

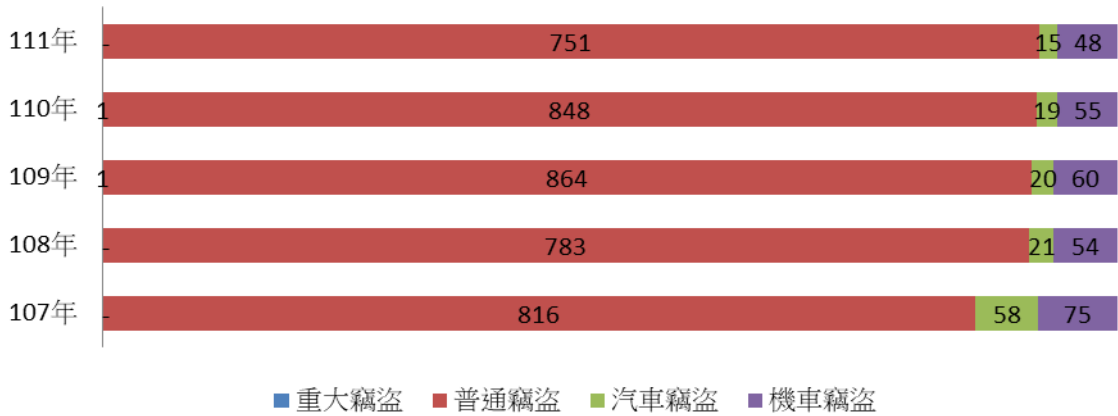


圖 2、近 5 年各類竊盜案件發生情形

觀察近 5 年竊盜案件犯罪率，以 111 年及 107 年相較，111 年每十萬人 165.87 件，較 107 年 186.40 件減少 20.53 件，各類竊盜案件犯罪率均呈現遞減趨勢，觀察鄰近縣市竊盜案件犯罪率，除雲林縣呈現遞增趨勢外，餘縣市皆呈現遞減趨勢，本縣犯罪率相較鄰近縣市於 108 年及 111 年皆降至最低，詳見圖 3、表 2。

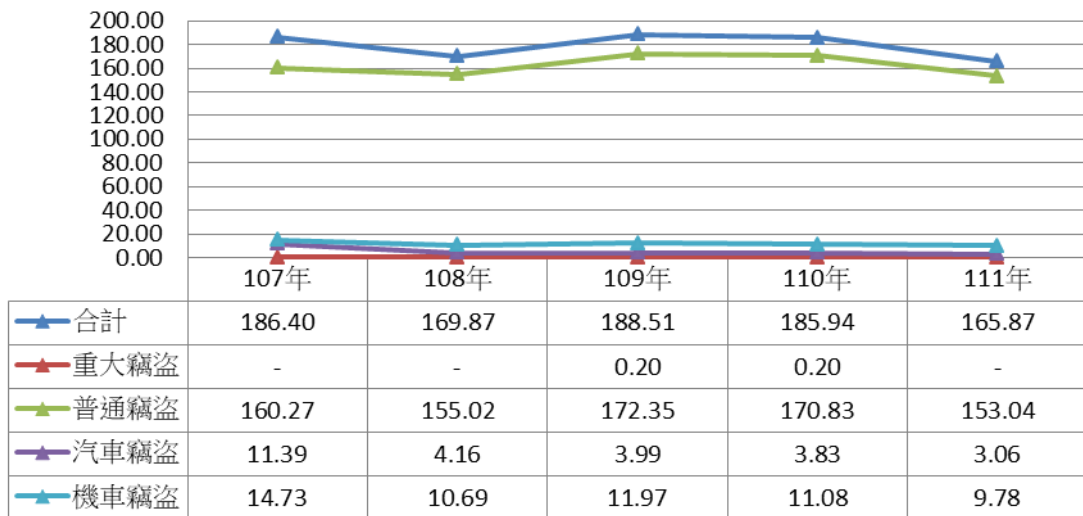


圖 3、近 5 年各類竊盜案件犯罪率

表 2、近 5 年鄰近縣市竊盜案件犯罪率

縣市別	107 年		108 年		109 年		110 年		111 年	
	犯罪率	排名	犯罪率	排名	犯罪率	排名	犯罪率	排名	犯罪率	排名
彰化縣	170.22	1	171.96	2	182.09	2	165.66	1	166.92	2
雲林縣	189.63	3	184.15	3	174.94	1	189.16	3	224.10	3
嘉義縣	186.40	2	169.87	1	188.51	3	185.94	2	165.87	1
嘉義市	256.12	4	224.50	4	231.59	4	234.77	4	225.91	4

111 年竊盜案件犯罪人口率為每十萬人 165.26 人，較 107 年 166.36 人減少 1.10 人(減少 0.66%)，與鄰近縣市比較除本縣及嘉義市減少外，餘各縣市犯罪人口率皆增加，111 年本縣犯罪人口率居第 2 低，與歷年排名差距不大，詳見表 3。

表 3、近 5 年鄰近縣市竊盜案件犯罪人口率

縣市別	107 年		108 年		109 年		110 年		111 年	
	發生數	排名	發生數	排名	發生數	排名	發生數	排名	發生數	排名
彰化縣	144.75	1	149.53	1	139.79	1	148.77	1	165.16	1
雲林縣	161.44	2	171.87	3	165.22	2	176.99	2	197.57	3
嘉義縣	166.36	3	155.42	2	173.55	3	189.36	3	165.26	2
嘉義市	238.28	4	230.84	4	220.35	4	218.94	4	206.20	4

二、竊盜案件破獲情形

近5年竊盜案件破獲率逐年提升，僅於108至109年微幅減少0.07%，111年破獲率達98.40%，較107年88.20%提升10.20個百分點，其中各類案件破獲率以普通竊盜提升11.34個百分點最多，與鄰近縣市比較，除雲林縣及嘉義市減少外，餘各縣市111年破獲率均較107年提升，本縣排名於111年提升1名，詳見圖4、表4、表5。

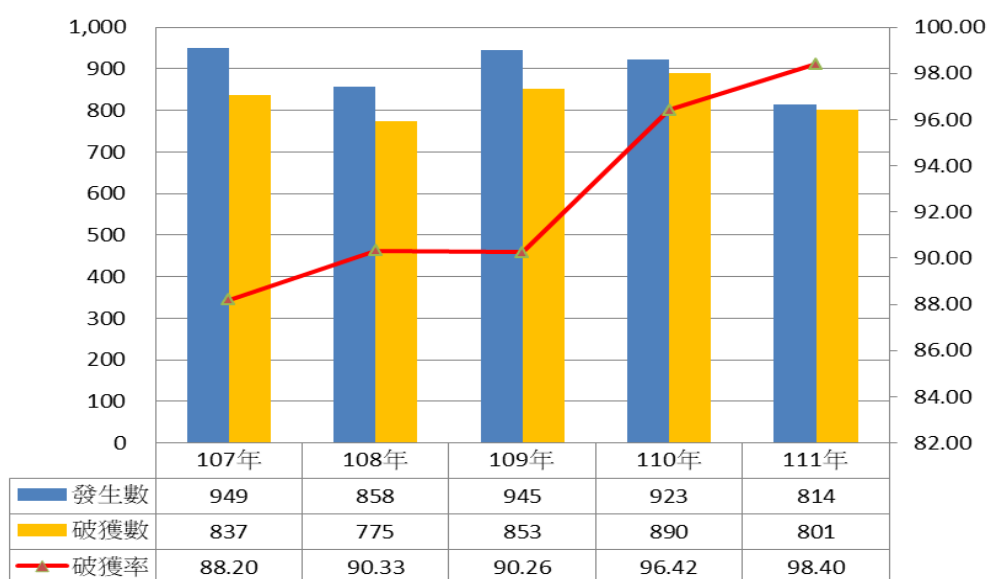


圖 4、近 5 年竊盜案件破獲情形

表 4、近 5 年各類竊盜案件破獲率

	合計	重大竊盜	普通竊盜	汽車竊盜	機車竊盜
107 年	88.20	--	87.99	96.55	84.00
108 年	90.33	--	88.12	95.24	120.37
109 年	90.26	100.00	89.70	90.00	98.33
110 年	96.42	100.00	96.34	73.68	105.45
111 年	98.40	--	99.33	73.33	91.67

表 5、近 5 年鄰近縣市破獲率

縣市別	107 年		108 年		109 年		110 年		111 年	
	破獲率	排名	破獲率	排名	破獲率	排名	破獲率	排名	破獲率	排名
彰化縣	93.16	3	96.90	3	86.81	4	95.88	4	100.48	1
雲林縣	101.76	1	104.21	1	102.19	1	97.41	2	90.17	4
嘉義縣	88.20	4	90.33	4	90.26	3	96.42	3	98.40	2
嘉義市	99.85	2	103.99	2	97.25	2	98.23	1	97.82	3

三、竊盜案件嫌疑犯特性

111 年竊盜案件嫌疑犯總計 811 人，較 107 年 847 人減少 36 人(減少 4.25%)，各類嫌疑犯以普通竊盜 778 人最多(占 95.93%)，觀察近 5 年嫌疑犯人數，普通竊盜嫌疑犯人數比重之上升趨勢，由 107 年 94.10% 增加至 111 年 95.93%(增加 1.83 個百分點)，詳見表 6，以下就 111 年竊盜案件嫌疑犯 811 人之性別、教育程度、職業別及年齡為相關分析。

表 6、近 5 年竊盜案件嫌疑犯人數

案件類別	107 年		108 年		109 年		110 年		111 年	
	人數	結構比	人數	結構比	人數	結構比	人數	結構比	人數	結構比
合計	847	100.00	785	100.00	870	100.00	940	100.00	811	100.00
重大竊盜	-	-	1	0.13	2	0.23	1	0.11	-	-
普通竊盜	797	94.10	751	95.67	832	95.63	885	94.15	778	95.93
汽車竊盜	24	2.83	12	1.53	4	0.46	12	1.27	11	1.36
機車竊盜	26	3.07	21	2.67	32	3.68	42	4.47	22	2.71

(一) 依性別分析:

111 年竊盜案件嫌疑犯男性 675 人，占 83.23%，女性 136 人，占 16.77%，以各類竊盜案件觀察，男性嫌疑犯以普通竊盜 645 人最多，其次依序為機車竊盜 19 人、汽車竊盜 11 人，女性嫌疑犯以普通竊盜 133 人最多，其次依序為機車竊盜 3 人、汽車竊盜 0 人，詳見表 7。

表 7、111 年嘉義縣各類竊盜嫌疑犯人數按性別分

性別	合計		重大竊盜		普通竊盜		汽車竊盜		機車竊盜	
	人數	結構比	人數	結構比	人數	結構比	人數	結構比	人數	結構比
總計	811	100.00	-	-	778	100.00	11	100.00	22	100.00
男	675	83.23	-	-	645	82.90	11	100.00	19	86.36
女	136	16.77	-	-	133	17.10	-	-	3	13.64

(二) 依教育程度分析:

111 年竊盜案件嫌疑犯以高中(職)576 人最多(占 71.02%)，國中 140 人次之(占 17.26%)，觀察近 5 年嫌疑犯教育程度均集中於高中(職)及國中，比重合計約占 80%，其中 111 年高中(職)比重 71.02%，較 107 年 54.07% 增加 16.95 個百分點，有明顯的增加，國中則呈現遞減趨勢，由 107 年 27.98% 減至 111 年 17.26% 減少 10.72 個百分點，詳見表 8。

表 8、近 5 年竊盜案件嫌疑犯教育程度別

教育程度	107 年		108 年		109 年		110 年		111 年	
	人數	結構比	人數	結構比	人數	結構比	人數	結構比	人數	結構比
總計	847	100.00	785	100.00	870	100.00	940	100.00	811	100.00
不識字	9	1.06	7	0.89	4	0.46	5	0.53	10	1.23
自修	2	0.24	5	0.64	4	0.46	1	0.11	-	-
國小	96	11.33	94	11.98	103	11.84	77	8.19	61	7.52
國中	237	27.98	218	27.77	186	21.38	162	17.24	140	17.26
高中(職)	458	54.07	416	52.99	552	63.45	677	72.02	576	71.02
大專	27	3.19	31	3.95	21	2.41	16	1.70	23	2.84
研究所(含)以上	2	0.24	3	0.38	-	-	2	0.21	1	0.13
不詳	16	1.89	11	1.40	-	-	-	-	-	-

針對 111 年竊盜案件嫌疑犯教育程度比重前二高之高中(職)及國中細部依性別分析，111 年高中(職)男性 485 人，占 84.20%，女性 91 人，占 15.80%，國中男性 124 人，占 88.57%，女性 16 人，占 11.43%，近 5 年竊盜案件嫌疑犯教育程度別，無論是高中(職)或國中，男性比例維持 8 成左右，女性比例占 2 成左右，詳見圖 5、表 9。

表 9、近 5 年竊盜案件嫌疑犯教育程度別-高中(職)、國中按性別分

教育程度	107 年		108 年		109 年		110 年		111 年	
	人數	結構比	人數	結構比	人數	結構比	人數	結構比	人數	結構比
總計	458	100.00	416	100.00	552	100.00	677	100.00	576	100.00
高中(職)-男	380	82.97	346	83.17	456	82.61	566	83.60	485	84.20
高中(職)-女	78	17.03	70	16.83	96	17.39	111	16.40	91	15.80
總計	237	100.00	218	100.00	186	100.00	162	100.00	140	100.00
國中-男	201	84.81	185	84.86	164	88.17	138	85.19	124	88.57
國中-女	36	15.19	33	15.14	22	11.83	24	14.81	16	11.43

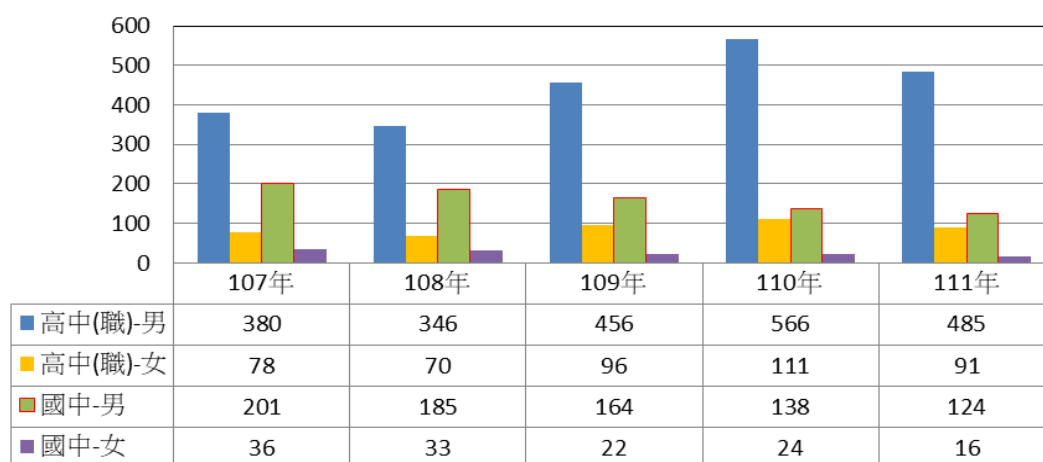


圖 5、近 5 年竊盜案件嫌疑犯教育程度別-高中(職)、國中按性別分

(三) 依職業別分析:

111 年竊盜案件嫌疑犯之職業以體力工 264 人最多(占 32.55%)，其次為無業人口 240 人(占 29.59%)，觀察近 5 年嫌疑犯職業分布情況，體力工於 110 年首度超越無業人口成為排名第 1 的職業別，技術工及有關工作人員則逐年減少，詳見表 10。

表 10、近 5 年竊盜案件嫌疑犯職業別

職業別	107 年		108 年		109 年		110 年		111 年	
		結構比		結構比		結構比		結構比		結構比
總計	847	100.00	785	100.00	870	100.00	940	100.00	811	100.00
民意代表、行政及企業主管、經理	3	0.36	-	-	6	0.69	2	0.21	2	0.25
專業人員	2	0.24	2	0.25	1	0.11	4	0.42	6	0.74
技術員及助理專業人員	10	1.18	1	0.13	1	0.11	2	0.21	2	0.25
事務工作人員	-	-	-	-	-	-	1	0.10	-	-
服務工作人員及售貨員	-	-	-	-	-	-	-	-	-	-
農、林、漁、牧工作人員	164	19.36	115	14.65	81	9.31	119	12.66	92	11.34
技術工及有關工作人員	54	6.38	9	1.15	4	0.46	4	0.43	5	0.62
機械設備操作工及組裝工	-	-	1	0.13	1	0.11	-	-	-	-
非技術工及體力工	-	-	-	-	-	-	-	-	-	-
保安工作者	-	-	5	0.64	6	0.69	1	0.11	2	0.25
服務工作者	37	4.37	44	5.60	39	4.48	48	5.11	50	6.16
售貨員	13	1.53	18	2.29	10	1.15	4	0.43	10	1.23
運輸工作者(駕駛, 船員等)	9	1.06	12	1.53	7	0.81	3	0.32	6	0.74
體力工	102	12.04	166	21.15	244	28.05	337	35.85	264	32.55
學生	30	3.54	40	5.09	39	4.48	52	5.53	26	3.21
無業人口	233	27.51	185	23.57	262	30.12	241	25.64	240	29.59
其他(含不詳)	190	22.43	187	23.82	169	19.43	122	12.98	106	13.07

針對 111 年竊盜案件嫌疑犯職業別比重前二高之體力工及無業人口細部依性別區分，111 年無業人口男性 173 人，占 72.08%，女性 67 人，占 27.92%，體力工男性 245 人，占 92.80%，女性 19 人，占 7.20%，觀察近 5 年竊盜案件嫌疑犯職業別，無業人口，男性比例維持 7 成左右，女性比例占 3 成左右；體力工，男性比例維持 9 成左右，女性比例占 1

成左右，詳見圖 6、表 11。

表 11、近 5 年竊盜案件嫌疑犯職業別-無業人口、體力工按性別分

職業別	107 年		108 年		109 年		110 年		111 年	
	人數	結構比	人數	結構比	人數	結構比	人數	結構比	人數	結構比
總計	233	100.00	185	100.00	262	100.00	241	100.00	240	100.00
無業人口-男	177	75.97	136	73.51	191	72.90	178	73.86	173	72.08
無業人口-女	56	24.03	49	26.49	71	27.10	63	26.14	67	27.92
總計	102	100.00	166	100.00	244	100.00	337	100.00	264	100.00
體力工-男	96	94.12	150	90.36	225	92.21	308	91.39	245	92.80
體力工-女	6	5.88	16	9.64	19	7.79	29	8.61	19	7.20

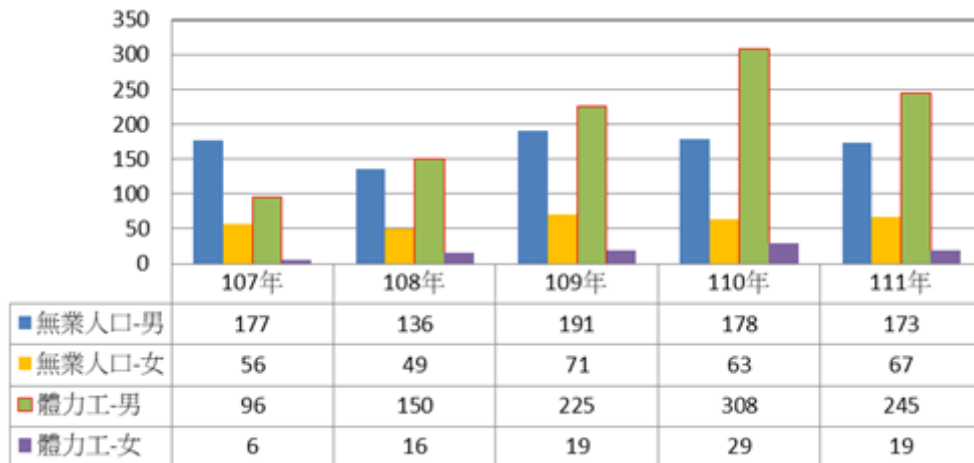


圖 6、近 5 年竊盜案件嫌疑犯職業別-無業人口、體力工按性別分

(四) 依年齡分析:

111 年竊盜案件嫌疑犯年齡以中年(40-64 歲)397 人最多(占 48.95%)，其次為壯年(24-39 歲)213 人(占 26.26%)，觀察近 5 年嫌疑犯年齡分布，中年比重有減少趨勢，由 107 年 50.89%減少至 111 年 48.95%，減少 1.94 個百分點，壯年比重也有減少趨勢，由 107 年 26.56%減少至 111 年 26.26%，減少 0.30 個百分點，青年比重及老年比重有增加趨勢，值得注意，詳見表 12。

表 12、近 5 年竊盜案件嫌疑犯年齡別

年齡	107 年		108 年		109 年		110 年		111 年	
	人數	結構比	人數	結構比	人數	結構比	人數	結構比	人數	結構比
合計	847	100.00	785	100.00	870	100.00	940	100.00	811	100.00
兒童(11 歲以下)	1	0.12	4	0.51	1	0.12	-	-	-	-
少年(12-17 歲)	35	4.13	46	5.86	33	3.79	49	5.21	30	3.70
青年(18-23 歲)	65	7.67	49	6.24	55	6.32	55	5.85	71	8.76
壯年(24-39 歲)	225	26.56	220	28.03	261	30.00	273	29.04	213	26.26
中年(40-64 歲)	431	50.89	390	49.68	419	48.16	435	46.28	397	48.95
老年(65 歲以上)	90	10.63	76	9.68	101	11.61	128	13.62	100	12.33

針對 111 年竊盜案件嫌疑犯年齡別比重前二高之中年及壯年細部依性別分析，111 年中年(40-64 歲)男性 337 人，占 84.89%，女性 60 人，占 15.11%，壯年(24-39 歲)男性 183 人，占 85.92%，女性 30 人，占 14.08%，觀察近 5 年竊盜案件嫌疑犯年齡別，中年(40-64 歲)，男性比例維持 8 成左右，女性比例占 2 成左右；壯年(24-39 歲)，男性比例維持 9 成左右，女性比例占 1 成左右，詳見圖 7、表 13。

表 13、近 5 年竊盜案件嫌疑犯年齡別-中年、壯年按性別分

年齡別	107 年		108 年		109 年		110 年		111 年	
	人數	結構比	人數	結構比	人數	結構比	人數	結構比	人數	結構比
總計	431	100.00	390	100.00	419	100.00	435	100.00	397	100.00
中年(40-64 歲)-男	347	80.51	317	81.28	330	78.76	354	81.38	337	84.89
中年(40-64 歲)-女	84	19.49	73	18.72	89	21.24	81	18.62	60	15.11
總計	225	100.00	220	100.00	261	100.00	273	100.00	213	100.00
壯年(24-39 歲)-男	197	87.56	188	85.45	235	90.04	239	87.55	183	85.92
壯年(24-39 歲)-女	28	12.44	32	14.55	26	9.96	34	12.45	30	14.08

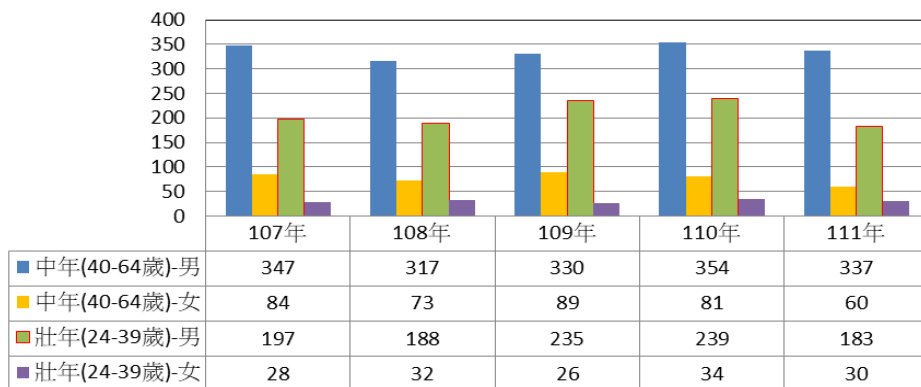


圖 7、近 5 年竊盜案件嫌疑犯年齡別-中年、壯年按性別分

肆、結語

本縣竊盜案件 111 年發生 814 件、破獲 801 件、破獲率 98.40%、查獲嫌疑犯 811 人，上述四項與 107 年比較，其發生件數 949 件減少 135 件、破獲件數 837 件減少 36 件、破獲率 88.20% 提升 10.20 個百分點、查獲嫌疑犯 847 人減少 36 人。

觀察近 5 年本縣竊盜案件發生數整體呈現下降趨勢，破獲率有明顯提升，與鄰近縣市比較，本縣犯罪率最低、破獲率為第 2 名，另本縣犯罪人口率為每十萬人 165.26 人，與鄰近縣市比較居第 2 低。

針對 111 年竊盜案件嫌疑犯之性別、教育程度、職業別及年齡為相關分析如下：

- 一、依性別分析，男性 675 人，占 83.23%，女性 136 人，占 16.77%，以各類竊案觀察，均以普通竊盜最多(男性 645 人、女性 133 人)。
- 二、依教育程度分析，以高中(職)576 人最多(占 71.02%)，近 5 年高中(職)嫌疑犯有增加趨勢，國中則呈現減少趨勢。另觀察近 5 年竊盜案件嫌疑犯前二高教育程度別，無論是高中(職)或國中，男性比例維持 8 成左右，女性比例占 2 成左右。
- 三、依職業別分析，以體力工 264 人最多(占 32.55%)，近 5 年體力工比重有增加的趨勢，技術工及有關工作人員則呈現減少趨勢。另觀察近 5 年竊盜案件嫌疑犯前二高職業別，無業人口，男性比例維持 7 成左右，女性比例占 3 成左右；體力工，男性比例維持 9 成左右，女性比例占 1 成左右。
- 四、依年齡分析，以中年嫌疑犯 397 人最多(占 48.95%)，近 5 年中年及壯年呈現減少趨勢，而青年及老年呈現增加趨勢。另觀察近 5 年竊盜案件嫌疑犯前二高年齡別，中年(40-64 歲)，男性比例維持 8 成左右，女性比例占 2 成左右；壯年(24-39 歲)，男性比例維持 9 成左右，女性比例占 1 成左右。

透過相關數據分析，顯示本縣在竊盜案件之防制及偵查均有顯著成效，另就竊盜案件嫌疑犯之教育程度、職業別及年齡等為深入剖析，期

能在竊盜案件發生前為有效預防措施，透過警方分層分眾宣導，強化民眾防竊觀念，共同防範竊盜案件於未然，建構一個安居祥和的生活環境。

伍、資料來源

- 【一】內政部警政署網際網路報送系統。
- 【二】內政部戶政司人口統計資料庫。